

PLAN DE RESPUESTA A EMERGENCIAS	No. De Control	SHEQ-PR-14
	Versión	1
	Fecha	Julio 2011

PLAN DE RESPUESTA A EMERGENCIAS

PROYECTO DE CONSTRUCCIÓN DE NUEVAS FACILIDADES EN LA TERMINAL BAHIA LAS MINAS PANAMA

PLAN DE RESPUESTA A EMERGENCIAS	No. De Control	SHEQ-PR-14
	Versión	1
	Fecha	Julio 2011

1. OBJETIVO

El objetivo de este Plan de Respuesta a Emergencias (PRE) es proveer a todos los miembros de equipos de respuesta (empleados y contratistas de Vopak Panama Atlantic Inc (Vopak), y equipos de apoyo asociados a la organización de respuesta del Terminal) con información necesaria para responder de manera segura, rápida, sistemática y efectiva a cualquier tipo de incidentes.

2. ALCANCE

Este PRE establece la estructura organizacional de los equipos de respuesta del Terminal para responder a emergencias, y define como manejar las actividades de respuesta en base a una metodología de respuesta.

3. DEFINICIONES

Incidente

Para el uso y entendimiento de este PRE se define incidente como todo evento no deseado que tiene el potencial de causar impacto negativo o ha causado impacto negativo a las personas, al ambiente y/o a la propiedad del Terminal.

Emergencia

Se entiende por emergencia, cualquier incidente que de no ser atendido **inmediatamente y de manera efectiva** afectará la vida del personal empleado o contratista del terminal, al ambiente adyacente y/o a la propiedad del Terminal.

Crisis

Es todo incidente que además de afectar o tener la capacidad de afectar a las personas, al ambiente y/o a la propiedad del Terminal, afecta o puede afectar la reputación y el futuro sustentable de Vopak como empresa operadora del Terminal.

Emergencias Nivel I (Tier I)

Son incidentes que pueden ser manejados, exclusivamente, con la capacidad de respuesta del Terminal sin solicitar recursos ni equipos externos. En caso de derrames de hidrocarburos, Tier I se refiere a derrames operacionales menores que puede ser controlado por el personal y equipo presentes en el Terminal. Estos podrían ocurrir durante una transferencia marina, durante una descarga, en los depósitos y durante las operaciones de construcción en los proyectos de ampliación. El equipo o personal local de respuestas designado por Vopak en conjunto con el

PLAN DE RESPUESTA A EMERGENCIAS	No. De Control	SHEQ-PR-14
	Versión	1
	Fecha	Julio 2011

personal contratista para limpieza de derrames realizan las acciones de control durante este tipo de emergencias.

Emergencias Nivel II (Tier II)

Un incidente nivel II excede la capacidad de respuesta del Terminal y se deben implantar acuerdos mutuos con empresas vecinas o regionales, contratistas u organismos varios en Panamá para suministrar equipos y apoyo técnico. Los recursos de Vopak de apoyo técnico a emergencias a nivel mundial y en la región de Latinoamérica (Figura 1) podrían ser considerados para asistir la respuesta a este tipo de emergencias nivel II y serían la única excepción de apoyo “internacional” dentro de esta definición de nivel de emergencias. En este nivel de emergencias, se podría notificar y poner en alerta recursos de apoyo internacional como Clean Caribbean and the Americas Cooperative (Antiguamente llamado CCC), más no será requerida la movilización de equipos en apoyo internacional.

Emergencias Nivel III (Tier III)

Son emergencias catastróficas que sobrepasan no solo la capacidad de respuesta del Terminal, e internas de Vopak como compañía, sino también la capacidad del Gobierno Panameño (incluyendo la Autoridad única del Canal de Panamá) con todos sus recursos para apoyar al terminal en proveer una respuesta optima y expedita. Emergencias nivel III requieren recursos y apoyo técnico internacional que complementen o apoyen la capacidad del Terminal y del gobierno Panameño de controlar la emergencia. Incluso en emergencias nivel III, la función de comando de las actividades de respuesta recae sobre la empresa responsable del evento; es decir, a menos que el Gobierno Panameño lo requiera, Vopak continuara coordinando las actividades de respuesta e incorporando todo el apoyo técnico y de equipos (nacional e internacional) que considere pertinente.

Sistema de Comando de Incidente (SCI)

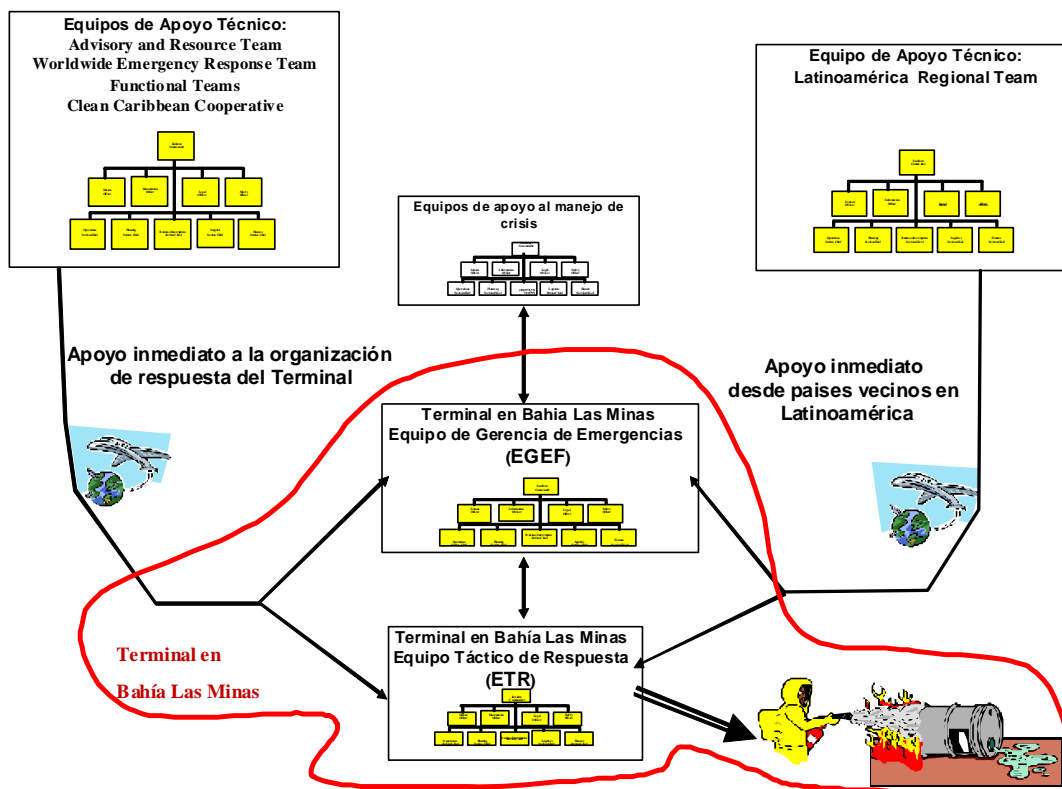
Metodología adoptada por la gerencia del Terminal para garantizar respuesta de manera segura, rápida, sistemática y efectiva a cualquier tipo de incidentes.

4. EQUIPOS DE RESPUESTA DE EMERGENCIA DE LA TERMINAL EN BAHIA LAS MINAS

La Terminal en Bahía las Minas cuenta fundamentalmente con dos equipos de respuesta a emergencias: Equipo Táctico de Respuesta (ETR) y el Equipo de Gerencia de Emergencias de la Facilidad (EGEF). Ambos equipos formados por empleados y contratistas del Terminal que conocen este PRE y han sido entrenados en el Sistema de Comando de Incidente y en los pasos a

seguir dentro de las fases reactiva y pro-activa del Ciclo de Planificación (ver documento anexo SCI Ciclo de Planificación)

Figura 1. Equipos de Respuesta a Emergencias



4.1 Equipo Táctico de Respuesta (ETR)

El ETR está formado por empleados y contratistas del Terminal agrupados en brigadas tácticas que además de conocer la metodología del Sistema de Comando de Incidente y su aplicación en las actividades del Terminal, cuentan con entrenamiento práctico en respuesta táctica a incidentes como incendios, derrames de hidrocarburos, manejo de sustancias peligrosas, incidentes de seguridad, etc. El ETR es responsable por organizar y ejecutar las operaciones de respuesta táctica en el sitio del incidente. Independientemente de la naturaleza del incidente las principales responsabilidades de este equipo son:

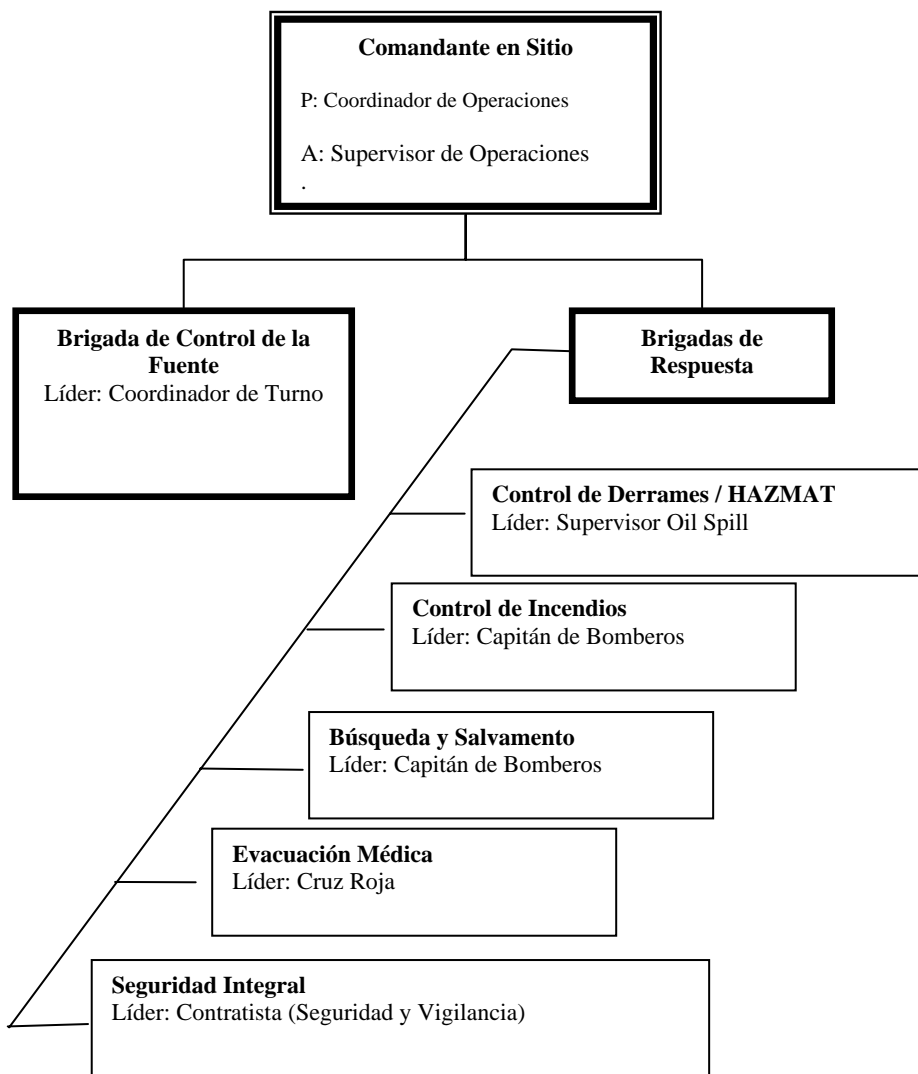
PLAN DE RESPUESTA A EMERGENCIAS	No. De Control	SHEQ-PR-14
	Versión	1
	Fecha	Julio 2011

- Ejecutar las notificaciones iniciales requeridas
- Identificar el plan táctico a implementar, desarrollar soluciones, y ejecutar la respuesta inicial apropiada (Control de la Fuente, Seguridad del Sitio, Gestión del Sitio, Iniciar SCI, Establecer comunicaciones con el EGEF)
- Dividir todas las funciones en acciones que sean manejables – Conocer la capacidad de respuesta en el momento de ocurrencia del incidente
- Evaluar continuamente el incidente para determinar la respuesta táctica apropiada y la cantidad de recursos necesarios (equipos y personal)

El ETR está liderado por el Comandante en Sitio (CS) quien a su vez le reporta al Jefe de la Sección de Operaciones (JSO) que pertenece al EGEF. Durante incidentes Nivel I o Nivel II fácilmente manejables, el JSO puede tomar control en el campo como Comandante en Sitio. Las funciones del ETR se dividen en dos brigadas: Control de la Fuente y Grupos de Respuesta (Control de Derrames, Incendios, Búsqueda y Salvamento, Evacuación Médica, HAZMAT, etc.)

PLAN DE RESPUESTA A EMERGENCIAS	No. De Control	SHEQ-PR-14
	Versión	1
	Fecha	Julio 2011

Figura 2. Estructura del Equipo Táctico de Respuesta (ETR)



4.2 Equipo de Gerencia de Manejo de Emergencias de la Facilidat (EGEF)

Un incidente de tamaño moderado activara al EGEF el cual está encargado de tomar decisiones gerenciales de toda índole para apoyar las acciones que ejecuta o debe ejecutar el ETR. El EGEF está liderado por el Comandante del Incidente (CI) y puede estar ubicado en la facilidad afectada o en algún punto del país donde se lleve la emergencia.

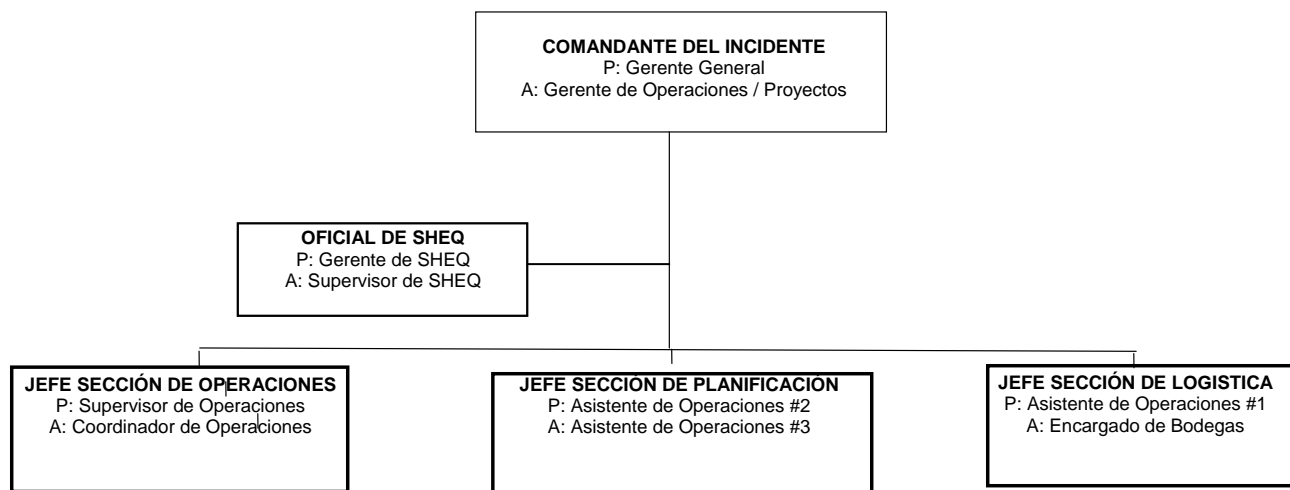
Las principales responsabilidades del EGEF incluyen, pero no están limitadas a:

- Cerrar la facilidad afectada o las operaciones para aislar la fuente.

PLAN DE RESPUESTA A EMERGENCIAS	No. De Control	SHEQ-PR-14
	Versión	1
	Fecha	Julio 2011

- Manejar las áreas de refugio dentro y fuera del lugar del incidente
- Interactuar con el supervisor de las áreas de refugio
- Ordenar la evacuación de las áreas de refugio
- Interactuar con el Comandante en Sitio del ETR
- Interactuar con las agencias del gobierno
- Asegurar la escena del incidente
- Asistir en la adquisición de recursos adicionales para la respuesta
- Reportar el incidente a la Gerencia de VOLA en Latinoamérica y esta a su vez a Global.
- Activar y facilitar la integración del Equipo de Manejo de Emergencia de Latino America en caso que la Emergencia sobre pase la capacidad táctica del EGEF.

Figura 3. Estructura del Equipo de Gerencia de Emergencia de la Facilidad (EGEF)



PLAN DE RESPUESTA A EMERGENCIAS	No. De Control	SHEQ-PR-14
	Versión	1
	Fecha	Julio 2011

4.3 Equipo de Manejo de Emergencias de Latinoamérica (LARRT)

Este equipo (LARRT) esta orientado 100% a la parte táctica y tiene la capacidad de lidiar con incidentes mayores que pueden ocasionar situaciones tales como:

- Alterar o interrumpir las operaciones normales por un periodo prolongado de tiempo
- Genere el interés activo de la Gerencia de Global, en conjunto con las agencias gubernamentales y entre el Público.
- Necesidad de largos y repetitivos periodos de planeación
- Si se requiere la adquisición de recursos de respuesta más allá de los que se tiene disponibles en la Terminal.
- Solicitud de una inusual demanda de servicios, facilidades y comunicaciones
- Crea un complejo impacto social, de medio ambiente o económico que requiere ser evaluado y remediado en un extenso periodo de tiempo.

Cualquier incidente que tome una o todas las dimensiones arriba mencionadas provocará la activación de Equipo de gerencia de Emergencia de Latinoamérica (LARRT). Este equipo puede estar compuesto por empleados de la Terminal afectada, empleados de otra terminal en Latinoamérica y de VOLA Latinoamérica.

El Equipo de Gerencia de Emergencias de Latinoamérica (LARRT) esta dirigido por un Comandante de Incidente que opera fuera del Centro Comando de Incidente de la Facilidad donde se desarrolla la emergencia. La localización del Centro Comando del Incidente de LARRT puede estar ubicada lejos del Comando del Incidente del EGEF o en el mismo lugar. Cuando se encuentra en el mismo lugar los miembros del EGEF pasan a formar parte del LARRT. Ver tabla 4.3.1.

PLAN DE RESPUESTA A EMERGENCIAS	No. De Control	SHEQ-PR-14
	Versión	1
	Fecha	Julio 2011

Tabla 4.3.1 Relación de la organización del EGEF dentro del LARRT

Cuando el EGEF es asimilado por LARRT	
Posición en EGEF	Posición en LARRT
Gerente General (CI)	Jefe de la sección de Operaciones
Jefe de la Sección de Operaciones	Líder de la Unidad de Respuesta
Jefe de la Sección de Planificación	Asiste al Jefe de la Sección de Operaciones de LARRT o es asignado en la Sección de Planificación
Jefe de la Sección de Logística	Asiste al Jefe de la Sección de Operaciones de LARRT o es asignado en la Sección de Logística

Cuando el Centro de Comando de Incidente de LARRT esta lejos del Centro Comando de Incidente de EGEF, el EGEF continúa operando y el Gerente General de la Terminal reporta a el Jefe de la Sección de Operaciones de LARRT.

5. PROCEDIMIENTO DE NOTIFICACION Y ACTIVACION DE PLANES TACTICOS

5.1 Responsabilidades de Descubridor o Primer Observador del Incidente.

El primer empleado o contratista directo que observe el incidente se convierte en el Comandante en Sitio (CS) o Máxima Autoridad en el Equipo Táctico de Respuesta (ETR), hasta el momento de llegada del CS regular de la organización del ETR. Este primer observador deberá:

- Activar la sirena de emergencia para alertar al supervisor de área y a otros miembros del ETR que se encuentren en guardia.
- Evaluar, RÁPIDAMENTE, la magnitud del incidente y el apoyo requerido
- Notifique a la garita principal el tipo de incidente y la ubicación exacta del mismo.

Observador Entrenado para iniciar respuestas de reacción

- Luego de hacer las notificación de emergencia respectiva y evaluar y notificar rápidamente la magnitud del incidente, **SI Y SOLO SI**, este observador/ Comandante "inicial" en Sitio **está capacitado** (Ejemplo: capacitado en el uso de equipo de combate de incendios o conoce los procedimientos operacionales de cierre de válvulas de emergencia, etc), este observador podrá iniciar por si solo o coordinar, actividades relacionadas con el control de la fuente.

PLAN DE RESPUESTA A EMERGENCIAS	No. De Control	SHEQ-PR-14
	Versión	1
	Fecha	Julio 2011

Observador Entrenado que necesita ayuda

- Si el observador inicia o coordina, actividades relacionadas con el **Control de la Fuente** y la magnitud del incidente aumenta y sobrepasa su capacidad de respuesta poniendo en riesgo su seguridad, el observador deberá evacuar el área e informar de la nueva magnitud del incidente. Este observador no podrá ingresar nuevamente al área del incidente hasta que llegue ayuda y la **Capacidad de Control** de todos los brigadistas presentes cubra los requerimientos del incidente.

Observador NO Entrenado

- Si el observador **NO ESTA ENTRENADO** para iniciar las actividades de **Control de la Fuente**, este se limitará a hacer las notificaciones de emergencia respectivas, evaluar y notificar la magnitud del incidente, y evacuar el área de acuerdo a la inducción de seguridad impartida cuando ingresó al Terminal.

5.2 Responsabilidades del Personal de Garita.

El guardia o personal de garita que reciba la primera notificación del incidente deberá estar al tanto del plan de contingencia (Fuego, Derrame, Emergencia Médica, etc) que corresponde ser activado e iniciar su implementación. El personal de garita deberá:

- Notificar inmediatamente al coordinador de turno quien ocupará el puesto del Comandante en Sitio o Máxima Autoridad en el equipo táctico de respuesta (ETR)
- Notificar a otros miembros del ETR y del EGEF que deban ser activados según el Comandante en Sitio.
- Continuar con las notificaciones requeridas según el plan de contingencia activado (ver anexos): Derrames, Incendio, Emergencia Médica, etc.

5.3 Responsabilidades del Gerente de Operaciones / Gerente de Proyecto

- El Gerente de Operaciones y/ o Gerente de Proyecto será el responsable de notificar al Gerente General y Este a su vez a los representantes de las autoridades sobre el tipo y magnitud de la emergencia y estar en contacto continuo con las mismas para mantenerlos informados sobre el estatus de la misma.

PLAN DE RESPUESTA A EMERGENCIAS	No. De Control	SHEQ-PR-14
	Versión	1
	Fecha	Julio 2011

- Dependiendo de la magnitud de la emergencia el Gerente de Operaciones / Gerente de Proyecto con el EGEF decidirán si se activa el Equipo de Gerencia de Emergencia de Latinoamérica (regional) (LARRT)

6. METODOLOGIA DE RESPUESTA

La metodología de respuesta es el **Sistema de Comando de Incidente** o también conocido por sus siglas SCI. SCI es una estructura jerárquica que identifica funciones y responsabilidades claras para miembros claves de la organización de respuesta, que operan bajo normas claras y previamente definidas. La metodología de SCI se adapta a las necesidades de cada incidente según una organización definida por la gerencia de Vopak, dividida en dos equipos fundamentales de respuesta.

6.1 Principios del Sistema de Comando de Incidente (SCI)

6.1.1 Principios Organizacionales

Funcional por Naturaleza

Toda organización de respuesta, basada en SCI, debe ser funcional (ejemplo: la organización debe estar estructurada exclusivamente para manejar lo que se debe hacer para atender lo que el incidente requiere y para proteger a las personas, al ambiente y a la propiedad).

En la estructura general del SCI se identifican cinco secciones principales como la base de la organización:

- Comando,
- Operaciones,
- Planificación,
- Logística y
- Finanzas.

En algunas unidades de negocio en donde la atención al cliente es primordial (Operaciones en la terminal y centros de distribución, etc.) se ha implantado una sexta sección llamada Continuidad de Negocio. Sin embargo Vopak a asignado las funciones asociadas a velar por la continuidad del negocio del Terminal como una posición de Comando, reportando directamente al Comandante del Incidente (CI).

PLAN DE RESPUESTA A EMERGENCIAS	No. De Control	SHEQ-PR-14
	Versión	1
	Fecha	Julio 2011

Todas estas secciones podrían ser atendidas por una sola persona: El Comandante del Incidente. Según la metodología del SCI, el CI es responsable por todas las secciones hasta que Este delegue algunas o todas las funciones en personal que quedaría subordinado a su comando.

Modular por Naturaleza

La estructura organizacional del SCI debe estar diseñada de tal manera que pueda expandirse y contraerse según los objetivos de respuesta. El factor primario que debe controlar decisiones de la extensión y de la contracción es la “Capacidad de Control” de cada líder o supervisor. Cuando las responsabilidades exceden la capacidad de ejecución de manera segura y efectiva de individuos o grupos, los problemas pueden ser tratados ampliando la organización.

Esto se puede lograr en una variedad de maneras. Un Comandante del Incidente puede delegar responsabilidades a un “CI Delegado” y/o activar a los miembros del Comando y/o a Jefes de Secciones. Los miembros del personal del Comando pueden delegar responsabilidades a tantos ayudantes como sea necesario, y los Jefes de Secciones pueden designar Delegados, Directores de Ramas, Líderes de la Unidad, y/o Coordinadores según las necesidades del incidente.

Alternativamente, como los individuos Ganan Comando y el control sobre sus responsabilidades y/o el alcance del trabajo de ser realizado disminuyen, los problemas de la “Capacidad de Control” deben disminuir. Mientras que esto sucede, puede surgir la oportunidad de consolidar y/o de desactivar funciones de la respuesta.

Principio de Jerarquía

A medida que los miembros de la organización enfrenten los problemas y sus responsabilidades, una organización jerárquica con una cadena-de-comando claro, debe emerger. Por ejemplo, cuando el CI activa una posición del personal del comando, el oficial activado reporta directamente al CI o al CI Delegado, mientras que los ayudantes subordinados reportan directamente al Oficial de SHEQ y ya no más al CI. Cuando cada miembro de la organización entiende la cadena-de-comando, sabe a quién reportar y siguen los pasos del ciclo de planificación, se debe alcanzar una unidad de comando.

Principio de Coordinación

La unidad de Comando ocurre cuando en un incidente, se trabaja para resolver un solo problema claramente definido, requiriendo un solo esfuerzo, altamente enfocado de la respuesta con objetivos claramente definidos y cuantificables. Construir tal esfuerzo puede ser difícil cuando

PLAN DE RESPUESTA A EMERGENCIAS	No. De Control	SHEQ-PR-14
	Versión	1
	Fecha	Julio 2011

existen organizaciones múltiples con la autoridad para lanzar operaciones simultáneas, potencialmente divergentes de la respuesta de la emergencia.

Existen situaciones en las que es necesario crear la figura de un Comando Unificado (CU) en el tope de la estructura organizacional, formada por representantes del gobierno Panameño, equipo de gerencia del Terminal y/o por representantes estatales, regionales o agencias gubernamentales de respuesta. Este CU tomaría la posición del CI y sus responsabilidades primarias serían:

- Establecer los objetivos y definir las prioridades estratégicas.
- Revisar y aprobar los planes de acción del incidente desarrollados para tratar objetivos según las prioridades.
- Asegurar la integración completa de los recursos para la respuesta

Resolver cualquier conflicto que surja entre los miembros de equipo de respuesta, si existen miembros de distintas organizaciones.

6.2 Principios de Gestión

6.2.1 Plan de acción del incidente

Los planes de acción del incidente proporcionan la dirección necesaria a seguir durante la respuesta. En vista que las operaciones de la respuesta de la emergencia continúan a partir de un cambio de turnos de labores al siguiente, es importante que las transiciones sean tan fáciles y prácticas como sea posible. Idealmente, cuando llega cada cambio de trabajadores, debe haber la dirección clara en lo que trabajarán (es decir, las tareas), lo que se les está pidiendo para alcanzar (es decir, los objetivos), y los recursos que les serán proporcionados para hacer su trabajo.

6.2.2 Instalaciones predesignadas

Las operaciones de la respuesta de la emergencia pueden formar un mosaico complejo que se deba ligar por el personal de la respuesta que trabaja en instalaciones diversas, a menudo extensamente separadas del incidente. Estas instalaciones pueden incluir:

El puesto de comando del incidente (PCI)

El PCI se sitúa generalmente en la escena del incidente, y es el lugar en donde se organizan y se manejan todas las operaciones tácticas de la respuesta. Un PCI se puede situar en un edificio o el

PLAN DE RESPUESTA A EMERGENCIAS	No. De Control	SHEQ-PR-14
	Versión	1
	Fecha	Julio 2011

asiento trasero de un vehículo. Debe haber solamente un PCI para un incidente. El Comandante en Sitio (En-escena) y el personal de ayuda deben ser colocados en el PCI

El centro de comando del incidente (CCI)

El CCI se sitúa generalmente en una localización geográficamente distante de la escena del incidente. Así, está a parte de un PCI. De esta manera el CCI estará donde estratégicamente permita apoyar funciones y se realizan las actividades. De acuerdo a las actividades actuales del Terminal el salón de conferencia del edificio de Seguridad ha sido designado el CCI del EGEF. El comandante del incidente, el comando y el personal asistente, y otros miembros del EGEF funcionan generalmente desde un CCI. A menos que esté declarado de otra manera, el CCI esté en la sala de conferencias grande del Terminal.

Área estacional

Área que efectúa - una localización en o cerca de una escena del incidente en donde se almacenan los recursos disponibles de la respuesta mientras que aguardan la asignación. Un área que efectúa, está bajo control del Comandante en Sitio (ejemplo: en el principio de operaciones o operaciones seccionan a jefe). Varias áreas que efectúan se pueden crear durante operaciones de la respuesta de la emergencia.

Base del incidente

Una localización donde se basan y se realizan las actividades primarias de la ayuda y del servicio de la logística. Normalmente, es el lugar en la base del incidente donde se localizan los recursos "out--service".

Campos

Localizaciones que se equipan y se proveen de personal para proporcionar dormir, alimento, agua, saneamiento, y otros servicios al personal de la respuesta del incidente.

Helibase

Un lugar para el estacionamiento de helicópteros, aprovisionar de combustible, mantener, y cargar los helicópteros usados durante operaciones de la respuesta de la emergencia.

PLAN DE RESPUESTA A EMERGENCIAS	No. De Control	SHEQ-PR-14
	Versión	1
	Fecha	Julio 2011

Helipuerto

Una localización donde los helicópteros pueden aterrizar y despegar con seguridad. Cada helipuerto tiene localización única, espacio, equipo, materiales, y provee los requisitos que son a menudo difíciles de tratar, particularmente en el principio de las operaciones de la respuesta de la emergencia. Por esta razón, es extremadamente provechoso predesignar la localización y proyectar la disposición de estas instalaciones, siempre que sea posible.

7. FUNCIONES Y RESPONSABILIDADES

7.1 Equipo Táctico de Respuesta (ETR)

Todos los miembros del ETR (independientemente de ser empleados de Vopak o contratistas) forman parte de una organización de respuesta, la cual está basada en la metodología del SCI y se respetarán los principios organizacionales y de gestión en los que el SCI se basa.

7.1.1 Comandante en Sitio (CS)

Una vez que llega al sitio del incidente, todos los recursos (equipos y personal) del ETR están bajo el control del CS y los líderes de cada grupo asumen sus correspondientes roles, subordinados al CS de acuerdo a la estructura del SCI. Todo el movimiento de recursos estará coordinado por el CS. Dentro y fuera del sitio del incidente, las responsabilidades del CS son:

- Asegurarse que la magnitud del incidente ha sido correctamente evaluada y las acciones de Control de la Fuente, Seguridad del Sitio en base a la capacidad de respuesta del ETR disponible.
- Asegurarse que la respuesta táctica es ejecutada de manera segura, efectiva y eficiente.
- Definir las tácticas que deben implementarse para alcanzar los objetivos estratégicos
- Coordinar el trabajo de la brigada de Control de la Fuente y de los grupos de respuesta.
- Mantener continuamente informado al Comandante del Incidente del EGEF

La sección 4 (Equipos de Respuesta de Emergencia de la Terminal) especifica las Funciones y Responsabilidades de los miembros del ETR y EGEF y contiene información detallada de todos los aspectos más relevantes y las actividades a coordinar por el CS y por todos los miembros de los equipos de respuesta.

PLAN DE RESPUESTA A EMERGENCIAS	No. De Control	SHEQ-PR-14
	Versión	1
	Fecha	Julio 2011

Transición de Comando

Todas las transiciones de comando deben realizarse formalmente. El CS no podrá transferir el Comando del Sitio a un supervisor entrante hasta que Este nuevo CS no llegue al Puesto de Comando del Incidente (PCI). Siempre que sea posible, las transiciones de Comando deben realizarse cara a cara y mediante una reunión de resumen de actividades para actualizar al CS entrante de la condición del incidente, ubicación, datos del clima, y desarrollo de las actividades de respuesta y de los planes (estratégicos y tácticos), de la estructura de respuesta, recursos disponibles, problemas o inconvenientes al ejecutar los planes, etc. Una vez que el entrante CS toma el comando de las actividades de respuesta y control de la fuente, este cambio debe ser anunciado a los líderes de grupos y al Comandante de Incidente (CI) en el EGEF.

Establecimiento del Puesto de Comando del Incidente (PCI)

El CS debe establecer la ubicación del Puesto de Comando del Incidente (PCI). Este puede ser una oficina adyacente al lugar del incidente o algún área segura o edificio en el Terminal.

Registro de los recursos del ETR

Todos los recursos de respuesta y de Control de la Fuente (equipos y personal) enviados al sitio de respuesta deben ser registrados al llegar a su destino. El registro de recursos podrá ser verbal o por escrito siempre y cuando se lleve un minucioso control de la existencia total de todos los recursos (utilizados, requeridos, y existentes). Cualquier requerimiento, uso o movilización de recursos debe ser comunicado a la Sección de Logística del Equipo de Gerencia de Emergencias (EGEF)

El ETR está dividido en dos ramas: la brigada de control de la fuente y las brigadas de respuesta al incidente.

7.1.2 Brigadas de Control de la Fuente

Este grupo está formado por personal de campo con amplios conocimientos técnicos de las operaciones y de respuesta inmediata a los incidentes de mayor riesgo según las actividades del Terminal. Ellos son responsables por ejecutar todas las acciones de respuesta relacionadas con el control de la fuente u origen del incidente (derrames de combustible en muelle, incendios en tanques, etc.). Esta brigada debe mantener informado al Comandante en Sitio de la naturaleza y de la condición del incidente.

PLAN DE RESPUESTA A EMERGENCIAS	No. De Control	SHEQ-PR-14
	Versión	1
	Fecha	Julio 2011

7.1.3 Brigadas de Respuesta

Las brigadas de respuesta son el grupo encargado de ejecutar y /o coordinar la ejecución de los planes tácticos de cada incidente en el sitio del incidente. Existen principalmente 5 grupos de respuesta: Control de Derrames, Control de Incendios, Búsqueda y Salvamento, Evacuación Médica, y HAZMAT. Este grupo debe mantener continuamente informado al Comandante en Sitio del desarrollo de las actividades y de cualquier variación que se presente o que deba efectuarse según lo previamente acordado en el plan táctico.

7.2 Equipo de Gerencia de Emergencias de la Facilidad (EGEF)

Todos los miembros del EGEF (independientemente de ser empleados de Vopak o contratistas) forman parte de una organización de respuesta que está basada en la metodología del SCI y se respetarán los principios organizacionales y de gestión en los que el SCI se basa.

El EGEF está estructurado para manejar las siguientes funciones y responsabilidades:

Comandante de Incidente

El Comandante del Incidente es responsable por la administración de todas las operaciones de respuesta a la emergencia hechas por la Terminal, y por asegurar que las operaciones son conducidas de manera segura, efectiva y en forma eficiente. El CI es también responsable por llevar a cabo los roles y responsabilidades de otras funciones no delegadas a otro(s) miembro(s) del EGEF.

Ejemplo: Único responsable de atender y reportar los detalles del incidente a los medios de comunicación.

Nota: En el lugar del incidente el comando de la situación sigue en las manos del Comandante en Sitio

Operaciones

La función de la sección de operaciones provee directrices estratégicas claras al ERT y sus funciones evolucionan con el trabajo que estos realizan para controlar la fuente de la emergencia y todas las actividades de respuesta. La función de operaciones: es responsable de mantener el balance entre la necesidad de todos los miembros del EGEF de estar informados del desarrollo del Control de la Fuente y de las actividades de respuesta y las necesidades que van surgiendo en el campo por el ETR. La experticia del personal de esta sección puede ser muy valiosa en el sitio del incidente pero al mismo tiempo la sección de comando es necesaria en el Centro de Comando del

PLAN DE RESPUESTA A EMERGENCIAS	No. De Control	SHEQ-PR-14
	Versión	1
	Fecha	Julio 2011

Incidente (CCI) para guiar a las otras funciones del EGEF; de tal manera, es responsabilidad del **Jefe de la sección de Operaciones** mantener el balance de recursos en el sitio del incidente (Puesto de Comando del Incidente o PCI) y los requeridos por el EGEF en el CCI. La sección de comando también estará dotada de la experticia necesaria para evaluar las consecuencias del incidente en aspectos de interrupción del negocio y, de ser posible, desarrollar soluciones para mantener la continuidad de las operaciones.

Planificación

La sección de planificación es responsable por establecer el Centro de información en el Centro de Comando del Equipo de Gerencia de Emergencia de la Facilidad, enfocándose en el potencial del incidente, asistiendo al Comandante del Incidente y recaudando y archivando documentación.

Logística

La función de logística tiene dos funciones primordiales:

Primero, apoyar las operaciones de respuesta garantizando el suministro de personal, equipo, materiales y suministros necesarios para desarrollar las operaciones;

Segundo, administrar los recursos necesarios para mantener las operaciones de respuesta incluyendo: comida, agua, hospedaje, transporte, seguridad, combustible, repuestos y cualquier otro recurso requerido para mantener a los equipos de respuesta trabajando segura y productivamente.

8. REGISTROS

- Por determinar.

9. ANEXOS

Anexo A: Plan de contingencia en caso de derrames

Anexo B: Plan de contingencia en caso de incendio

Anexo C: Plan de atención a emergencia medicas

PLAN DE RESPUESTA A EMERGENCIAS	No. De Control	SHEQ-PR-14
	Versión	1
	Fecha	Julio 2011

10. IDENTIFICACION DE CAMBIOS

Versión	Revisión	Fecha	Cambios realizados y observaciones	Aprobación
1	1	27-07-2011		

PLAN DE COTINGENCIA EN CASO DE DERRAMES DE HIDROCARBUROS	No. De Control	SHEQ-PR-21
	Versión	1
	Fecha	Agosto 2011

1. OBJETIVO

El propósito de este plan de contingencia es indicar el proceso a seguir en caso de un derrame de hidrocarburo en la Terminal y proyectos de expansión.

2. ALCANCE

Este Plan de contingencia aplica a todos los asociados que laboran para Vopak Panama Atlantic Inc y Compañías Contratistas.

3. ESCENARIOS POSIBLES

Los escenarios que a continuación se describen son resultado de la evaluación del riesgo y la probabilidad de que este tipo de incidente suceda en La Terminal. Los escenarios aquí detallados son en base a una respuesta a un incidente Tier I. Para respuesta a incidentes Tier II y Tier III, se implementara este mismo plan como respuesta inicial y se activará el grupo de respuesta LARRT (Grupo de Respuesta Rápido de Latino América) el cual tomará el control de la respuesta de emergencia en conjunto con el Grupo de Gerencia de Emergencia del Terminal, el Grupo Táctico de Respuesta se mantendrá sin cambios.

Los escenarios a evaluar son los siguientes:

1. Rotura de línea de los tanques al muelle
2. Escape de Barcazas o Barcos anclados en el muelle sur.
3. Rotura de Línea en tierra
4. Rotura de tanques de combustibles y tambores de aceites lubricantes durante el mantenimiento y uso de camiones y maquinarias en proyectos de expansión

Pasos a seguir ya sea en tierra o mar:

1. Realizar reconocimiento al área por parte del personal de operaciones para identificar peligros (LEL), ubicación del escape, línea y producto derramado, determinar cual es la manera más segura de responder a la emergencia.
2. Parar la fuente del derrame y aislar la línea (operaciones)
3. Reconocimiento por parte del equipo de respuesta a emergencia para identificar peligros, ubicación de la mancha, extensión de la mancha y movimiento de la misma (Oil Spill)
4. Contener el escape (Oil Spill)
5. Recuperar el producto (Oil Spill)
6. Limpiar las áreas impactadas y recolección de los desechos (Oil Spill)

Factores que inciden en la respuesta al incidente en el mar:

- Dirección del viento
 - 90% del tiempo la dirección del viento es de Norte – Sur, durante la temporada de invierno
 - 10% del tiempo la dirección del viento es de Sur – Norte, durante la temporada de verano
- Marea – el cambio de marea es de aproximadamente 1 ½ pies por lo cual este no es un factor importante
- Corrientes marinas:
 - 90% del tiempo la dirección de las corrientes marinas es de Sur – Norte, durante temporada de invierno.

PLAN DE COTINGENCIA EN CASO DE DERRAMES DE HIDROCARBUROS	No. De Control	SHEQ-PR-21
	Versión	1
	Fecha	Agosto 2011

Escenario #1 – Rotura de línea de combustible en el muelle Sur en Invierno

Este aplica para los siguientes productos:

- Fuel Oil
- Diesel
- Kerosene
- MC-250

En este escenario se instalara un punto de contención y recolección el Punto A (Playa en frente del dique al tanque D-2151), se instalara un punto de descontaminación, un área de recibo y almacenamiento de materiales. A continuación se detallan los recursos requeridos para aplicar esta estrategia de respuesta. Ver figura #1

Punto de recolección y Sacrificio:

PUNTO A: Playa al frente del dique del tanque D-2151

- Materiales, personal y equipos
 - 18 personas con el EPP
 - Tirar 600 pies de barrera flotante de 48" y 150 pies de barrera de 36"
 - 3 ancla, 3 boya, 300 pies de sogá, 2 lanchas
 - 2 Camión de vacío con mantarraya
 - 1 desnatadora de disco , 120 pies de manguera de 3"
 - 2 Tanques Semibulk de 325 gal c/u.
 - 2 Bombas Hale, 100 pies de manguera de 1 ¼ " y 100 pies de manguera de 2".
 - Material absorbente: 4 bolsas de boom, 4 bolsas de mantas y un saco de trapos
 - 1 rollo de cinta de precaución
 - 2 extintores de 20 libras de polvo químico
 - 1 Piscina plástica de 2 metros de diámetro, 5 yardas cúbicas de aserrín, tanques de basura

Escenario #2 – Rotura de línea de combustible en el muelle Sur en verano

Este aplica para los siguientes productos:

- Fuel Oil
- Diesel
- Kerosene
- MC-250

En este escenario se instalaran dos puntos de contención y recolección uno en el Punto A (antes del canal de entrada de agua contra incendio) y el Punto B (semicírculo debajo de la línea con escape), se instalara un punto de descontaminación, un área de recibo y almacenamiento de materiales. A continuación se detallan los recursos requeridos para aplicar esta estrategia de respuesta. Ver figura #2.

Puntos de recolección y Sacrificio:

PUNTO A: Playita al lado de la entrada del canal de agua contra incendio

- Materiales, personal y equipos
 - 18 personas con el EPP
 - Tirar 350 pies de barrera flotante de 18" en área de entrada de agua contra incendio, 1 ancla, 1 boya, 100 pies de sogá, 2 lanchas
 - 1 Camión de vacío con mantarraya

PLAN DE COTINGENCIA EN CASO DE DERRAMES DE HIDROCARBUROS	No. De Control	SHEQ-PR-21
	Versión	1
	Fecha	Agosto 2011

- 1 desnatadora de disco , 120 pies de manguera de 3"
- 2 Tanques Semibulk de 325 gal c/u.
- 2 Bombas Hale, 100 pies de manguera de 1 ¼ " y 100 pies de manguera de 2".
- Material absorbente: 4 bolsas de boom, 4 bolsas de mantas y un saco de trapos
- 1 rollo de cinta de precaución
- 2 extintores de 20 libras de polvo químico
- 1 Piscina plástica de 2 metros de diámetro, 5 yardas cúbicas de aserrín, tanques de basura
- 4 radios de comunicación
- Lámparas para las lanchas
- Mejorar las rampas para botar los botes

PUNTO B: Muelle Sur debajo de línea rota

- Materiales, personas y equipos
 - 3 personas con el EPP
 - Tirar 200 pies de barrera flotante de 48" medio-circulo debajo del escape de la línea rota en el muelle sur.
 - 100 pies de sogá,
 - 2 lanchas
 - 1 Camión de vacío, 160 pies de manguera de 3"
 - 1 mantarraya

Escenario #3 – Rotura de línea de combustible en tierra

Este aplica para los siguientes productos:

- Fuel Oil
- Diesel
- Kerosene
- MC-250

En este escenario se canalizará el producto al sistema de zanjas del terminal y luego allí se procederá a realizar un muro contención para evitar que el producto fluya a través de las zanjas por todo el Terminal, una vez contenido se procederá a recuperar el producto y bombearlo a uno de los tanque de slop en el Terminal para su posterior disposición. A continuación se detallan los recursos requeridos para aplicar esta estrategia de respuesta.

Punto de recolección:

Zanjas de captación de agua pluvial

- Materiales, personal y equipos
 - 15 personas con el EPP
 - 2 Camión de vacío, 400 pies de manguera de 3"
 - Material absorbente: 4 bolsas de boom, 4 bolsas de mantas y un saco de trapos
 - 1 rollo de cinta de precaución
 - 2 extintores de 20 libras de polvo químico
 - 20 sacos de arena
 - Pick up

PLAN DE COTINGENCIA EN CASO DE DERRAMES DE HIDROCARBUROS	No. De Control	SHEQ-PR-21
	Versión	1
	Fecha	Agosto 2011

Escenario #4 – Rotura de tanques de combustibles y tambores de aceites lubricantes durante el mantenimiento y uso de camiones y maquinarias en proyectos de expansión.

Este aplica para los siguientes productos:

- Diesel
- Lubricantes

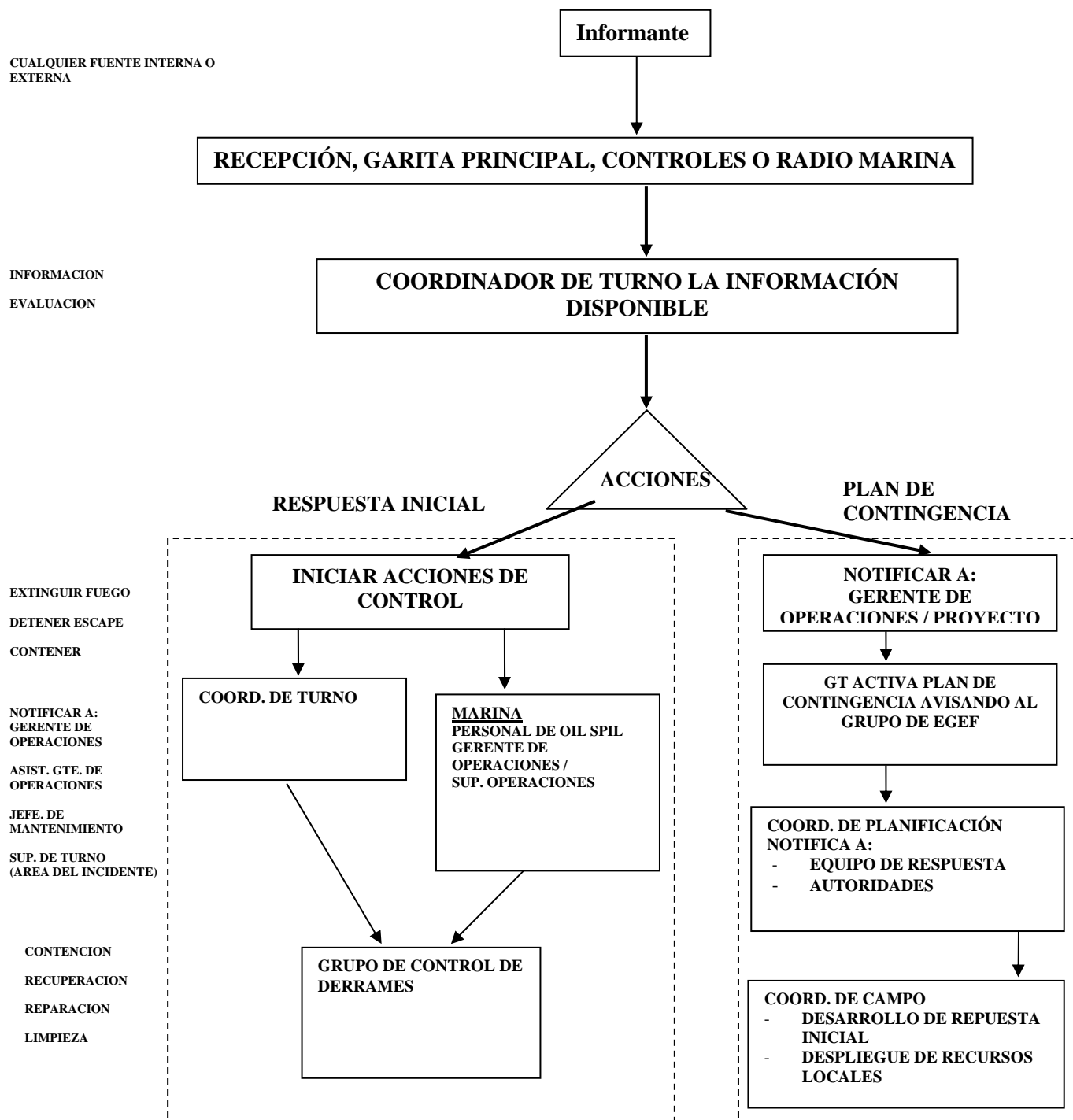
En este escenario se procederá a realizar un muro contención para evitar que el producto fluya a través de las áreas del proyecto y traspase a las zanjas del Terminal, una vez contenido se procederá a recuperar el producto y bombearlo a uno de los tanque de slop en el Terminal para su posterior disposición. A continuación se detallan los recursos requeridos para aplicar esta estrategia de respuesta.

Punto de recolección:

Dentro de los muros de contención

- Materiales, personal y equipos
 - 5 personas con el EPP
 - 1 Camión de vacío, 400 pies de manguera de 3"
 - Material absorbente: 4 bolsas de boom, 4 bolsas de mantas y un saco de trapos
 - 1 rollo de cinta de precaución
 - 2 extintores de 20 libras de polvo químico
 - 20 sacos de arena
 - Pick up

4.0 PLAN DE ACCIÓN



PLAN DE COTINGENCIA EN CASO DE DERRAMES DE HIDROCARBUROS	No. De Control	SHEQ-PR-21
	Versión	1
	Fecha	Agosto 2011

5.0 AREAS SENSIBLES ALEDAÑA A LA TERMINAL

A continuación se presentan las áreas que deberán ser protegidas en caso de un derrame de hidrocarburos mediano o grande.

Para cada área se ha elaborado una hoja de información que contiene los datos más relevantes pertinentes a cada una.

Es importante señalar que la corriente en este litoral se desplaza principalmente de oeste a este en todas las épocas del año. Es conocida como corriente de Cartagena, pero afectada en cierto grado por los cambios de marea. Lo vientos predominantes son el noreste, cambiando ocasionalmente a vientos del norte, y en menor proporción a vientos del sur-oeste.

ÁREAS SENSIBLES HOJA DE INFORMACIÓN

Nombre del área: *Ciudad de Colón*

Localización: Ciudad de Colón

Individuos Responsables: Autoridades Municipales

1. <u>ALCADE</u>	TEL: 475-5018
Vice-Alcalde	Tel: 475-5011
Presidente del Consejo Municipal:	Tel: 475-5013

Consideraciones Especiales: por ser ésta una ciudad densamente poblada y por tener esta área la entrada del Canal de Panamá, en caso de un derrame de hidrocarburos mediano o grande, que represente una amenaza potencial, deberá dársele máxima prioridad a su protección. Hay que tomar en cuenta el rompeolas en frente de la ciudad y el elevado tránsito de barcos que se encuentran en el área.

Las actividades de contención, recolección y limpieza pudieran verse entorpecidas por todo lo arriba expuesto.

El tránsito por el Canal y el Litoral de Colón podrían ser afectados por el petróleo.

Equipo disponible (en el área): el equipo de combate a derrames de hidrocarburos en el sector Atlántico de la Autoridad Portuaria Nacional, de la Comisión del Canal de Panamá, de la ESSO y de APSA.

PLAN DE COTINGENCIA EN CASO DE DERRAMES DE HIDROCARBUROS	No. De Control	SHEQ-PR-21
	Versión	1
	Fecha	Agosto 2011

NOMBRE DEL ÁREA: *Area N° 1*

LOCALIZACIÓN: Comprende desde la isla Margarita hasta la parte oeste de la isla Largo Remo, e incluye isla Galeta, isla Mina, isla Palma Media, isla Peña Guapa e isla Cocoví.

INDIVIDUOS RESPONSABLES:

Isla Margarita, Palma Media, Peña Guapa, Cocoví y Largo remo, están regidos por las autoridades municipales de Colón.

Isla Galeta: Tel: 212-8192

CONSIDERACIONES ESPECIALES:

Existen en el área extensas zonas de manglares, que por ser ecosistemas sensibles a hidrocarburos se debe procurar que no sean contaminados.

Isla Margarita: posible contaminación de playas y áreas recreativas, proteger con barreras flotantes. (1) figura N° 1

Isla Palma Media, Peña Guapa, Cocoví y Largo Remo: Áreas de manglares, proteger con barreras flotantes. (2), (3) y (4). Figura N° 1

Isla Galeta: comprende tres secciones; sitio de defensa, playa Bohío y el laboratorio del Instituto Smithsonian de Investigaciones Tropicales. Todas éstas áreas son acceso restringido bajo los tratados entre Panamá y los EE.UU. Torrijos-Carter.

EQUIPO DISPONIBLE (en el área): Ninguno

NOMBRE DEL ÁREA: *Area N° 2*

LOCALIZACIÓN: comprende la costa desde Punta Muerto hasta las inmediaciones de Isla Grande.

INDIVIDUOS RESPONSABLES:

PLAN DE COTINGENCIA EN CASO DE DERRAMES DE HIDROCARBUROS	No. De Control	SHEQ-PR-21
	Versión	1
	Fecha	Agosto 2011

Autoridades Municipales:

Alcalde Portobello

Tel. 448-2011

Vice-Alcalde

Tel. (No hay vice-alcalde en el área)

Presidente de consejo Municipal

Tel. (No hay Presidente del consejo Municipal en el área)

CONSIDERACIONES ESPECIALES:

Existen en esta área comunidades como María Chiquita, Cacique, La Guaira, Isla Grande, etc., algunas de las cuales son centro turísticos de gran importancia. Por tal razón, en caso de un derrame debe dársele máxima prioridad a la defensa de sus playas.

Hay costas con extensión de manglar, que por ser ecosistemas sensibles a hidrocarburos se debe procurar que no sean contaminados.

EQUIPO DISPONIBLE: (en el área) Ninguno

NOMBRE DEL ÁREA: **Area N° 3**

LOCALIZACIÓN: Comprende la costa este de la Terminal hasta el área de toma de agua del BLM.

INDIVIDUOS RESPONSABLES:

1. Gerente de operaciones de la Terminal -
2. BLM, Superintendente de Turno. Garita - Cel. 444-2695
3. Cemento Panamá –

CONSIDERACIONES ESPECIALES:

Debe evitarse que el aceite derramado sea succionado tanto por las bombas del sistema de agua contra incendio de Vopak Panamá Atlantic Inc como de los de las plantas de BLM.

PLAN DE COTINGENCIA EN CASO DE DERRAMES DE HIDROCARBUROS	No. De Control	SHEQ-PR-21
	Versión	1
	Fecha	Agosto 2011

Como medida de contención, protección de los muelles de La Terminal y de Aduana, protección de entradas o tomas de agua enfriante y/o facilitar la recolección del aceite derramado, se colocarán barreras flotantes convencionales y absorbentes de la manera esquematizada en la figura N° 1.

En caso de que el derrame ocurra fuera del área N° 5 o sea al norte de las instalaciones de La Terminal se colocarán las barreras (1) y (2), las cuales además de contener el aceite derramado y proteger los muelles, facilitarán la acumulación de producto para su pronta recolección.

La barrera (3) se utilizará para proteger la entrada a la toma de agua de enfriamiento de la antigua La Terminal, hoy en día utilizada para el sistema de agua contra incendio del Terminal

Se colocarán las barreras (4) y (5) para proteger la toma de agua de BLM y para facilitar la recolección del producto fuera de estas áreas.

EQUIPO DISPONIBLE (en el área): todos los anotados en la lista de Equipos y Suministros, (recursos internos) del Plan de Contingencia de La Terminal.

NOMBRE DEL ÁREA: **Area N° 4**

LOCALIZACIÓN: Comprende desde la parte norte de la Isla Largo Remo hasta el área de manglar de la Isla Samba Bonita, cerca al matadero de Cativá.

INDIVIDUOS RESPONSABLES:

1. Autoridades Municipales:
Corregiduría de Cativá Tel: 444-2785

CONSIDERACIONES ESPECIALES:

En el local donde está la vieja fábrica de Cemento Atlántico hay tránsito de barcos hacia y desde el muelle de carga seca.

Hay una playa con uso recreacional

PLAN DE COTINGENCIA EN CASO DE DERRAMES DE HIDROCARBUROS	No. De Control	SHEQ-PR-21
	Versión	1
	Fecha	Agosto 2011

2. HAY VASTAS EXTENSIONES DE MANGLAR, QUE POR SER ECOSISTEMAS SENSIBLES A HIDROCARBUROS SE DEBE PROCURAR QUE NO SEAN CONTAMINADOS.

Se colocarán las barreras flotantes para la protección del área tal como se esquematiza en la figura adjunta.

EQUIPO DISPONIBLE (en el área) Ninguno

NOMBRE DEL ÁREA: **Area Nº 5**

LOCALIZACIÓN: Comprende desde el área de chatarra y basura en Cativá cerca del Matadero, y se extiende a lo largo de la costa hasta el sur-oeste de la Península Payardi, con manglares en casi toda su extensión.

INDIVIDUOS RESPONSABLES: CORREGIDOR

Autoridades Municipales:

Corregiduría de Sabanitas

Tel: 442-0891

CONSIDERACIONES ESPECIALES:

Hay vasta extensiones de manglar, que por ser ecosistemas sensibles a hidrocarburos se debe procurar que no sean contaminados.

Se colocarán las barreras flotantes para la protección del área tal como se esquematiza en la figura adjunta.

EQUIPO DISPONIBLE (en el área): Ninguno

NOMBRE DEL ÁREA: **Area Nº 6**

LOCALIZACIÓN: Comprende ambas riberas de la Bahía de Pílon y se extiende hasta Punta Muerto.

INDIVIDUOS RESPONSABLES: CORREGIDOR

Autoridades Municipales:

PLAN DE COTINGENCIA EN CASO DE DERRAMES DE HIDROCARBUROS	No. De Control	SHEQ-PR-21
	Versión	1
	Fecha	Agosto 2011

Corregiduría de Puerto Pílon

Tel: 442-0677

CONSIDERACIONES ESPECIALES:

Se colocarán las barreras flotantes para la protección del área tal como se esquematiza en la figura adjunta.

Referirse al área sensible N° 3 para efectos de colocación de barreras flotantes.
Hay costas con extensiones de manglar, que por ser ecosistemas sensibles a hidrocarburos se debe procurar que no sean contaminados.

EQUIPO DISPONIBLE (en el área): Cayucos y todo el equipo flotante de La Terminal Panamá.

NOMBRE DEL ÁREA: *Area N° 7*

LOCALIZACIÓN: Comprende la costa norte de la La Terminal, desde el suroeste de la Península Payardi hasta el extremo norte del área de la La Terminal.

INDIVIDUOS RESPONSABLES:

Vopak Panamá Atlantic Inc

CONSIDERACIONES ESPECIALES:

Un 30 % de la extensión es manglar a lo largo de la costa Este de la Isla Largo Remo, que por ser un ecosistema sensible a hidrocarburos se debe procurar que no sea contaminado. El resto de la costa está formada por rocas y planchas de concreto.

Se colocarán las barreras flotantes para la protección del área tal como se esquematiza en la figura adjunta.

EQUIPO DISPONIBLE (en el área): Todos los anotados en la lista de Equipos y suministros (recursos internos) del Plan de Contingencias de La Terminal Panamá, S. A.

7. IDENTIFICACION DE CAMBIOS

Versión	Revisión	Fecha	Cambios realizados y observaciones	Aprobación
1	1	28-07-2011		

PLAN DE COTINGENCIA EN CASO DE FUEGO	No. De Control	SHEQ-PR-23
	Versión	1
	Fecha	Julio 2011

1. OBJETIVO

El propósito de este procedimiento es indicar el proceso a seguir en caso de un incendio en la Terminal y Proyectos de Expansión.

2. ALCANCE

Este procedimiento aplica a todos los asociados que laboran para Vopak Panama Atlantic Inc y Compañías Contratistas.

3. EN CASO QUE SE ORIGINE UN INCENDIO EN LA TERMINAL E IDEPENDIENTEMENTE DEL TAMAÑO DEL MISMO PROCEDA COMO SIGUE:

3.1 Solo si es pequeño y localizado en áreas sin peligro, trate de apagarlo usando el extintor de incendio más cercano al área.

3.2 Dé la alarma verbal, vía radio o por medio de la sirena.

3.3 Notifique a la garita principal el tipo de incidente y la ubicación exacta del mismo.

3.4 El personal de Garita Principal deberá actuar de la siguiente forma:

- Llamar a los bomberos e informar el tipo de incidente (si es fuego en un tanque de almacenamiento, en el cargadero, en el muelle o área verde), si es en tanque indicar que producto contiene el tanque, la cantidad de producto en el mismo y la numeración del mismo.

Tel. Bomberos de Sabanita: 442-6311

Tel. De marcado rápido: #3 0010 / 0011

Tel. Bomberos de Colón: 433-2373 / 103

Tel. De marcado rápido: #3 008 /009

- Notifique, a las siguientes personas en este orden:
 - Gerente General Vopak Panama Atlantic Inc Ver listado de teléfonos adjunto
 - Gerente de Operaciones Ver listado de teléfonos adjunto
 - Supervisor de Operaciones Por agregar en listado de teléfono

PLAN DE COTINGENCIA EN CASO DE FUEGO	No. De Control	SHEQ-PR-23
	Versión	1
	Fecha	Julio 2011

- Personal de apoyo

Por agregar en listado de teléfono

Facility Engineer

Especialista en SHEQ

Almacenista

Operador de equipo

Electricista

El Gerente General de Vopak Panama Atlantic Inc a su vez será el responsable de informar a las siguientes personas:

- Representante Legal de Vopak Panama Atlantic Inc. Ver listado de teléfonos adjunto
- Responsable por la comunicación con Agencias Gubernamentales y Prensa. Ver listado de teléfonos adjunto
- Responsable de informar a representantes de Chevron

4.0 INSTRUCCIONES GENERALES:

4.1 Coordinadores de Turno

Serán los comandantes en sitio hasta que llegue el Gerente de Operaciones de Vopak Panama Atlantic Inc, una vez que lleguen los bomberos debe permanecer en el punto de comando para brindar información y apoyo a los mismos. Serán responsables por velar que se hagan las siguientes tareas:

- Activar alarma contra incendio
- Coordinar que todas las transferencias y ventas se paren
- Coordinar que las válvulas y los dispositivos de bloqueo se cierren para cortar toda posible fuente de combustible al fuego.
- Coordinar que se arranquen las bombas contra incendio

PLAN DE COTINGENCIA EN CASO DE FUEGO	No. De Control	SHEQ-PR-23
	Versión	1
	Fecha	Julio 2011

- Bajar el nivel del tanque incendiado moviendo el producto hacia otro tanque que no se encuentre en la misma área ó dique, para reducir la fuente de combustible al fuego. Esto se debe hacer siempre y cuando no se exponga la vida ó la salud de ninguna persona.
- Abrir los hidrantes que se encuentran cerca de los tanques vecinos y dirigir el chorro hacia estos para controlar la temperatura. Si existe esta facilidad.
- Abrir los hidrantes que se encuentran cerca del tanque incendiado y dirigir el chorro hacia este para controlar la temperatura. Si existe esta facilidad.
- Si hay barco en el muelle notificar la situación al Capitán del barco para que tome las siguientes medidas de seguridad:
 - Pare la descarga y/o carga de productos
 - Cierre las válvulas del barco y del muelle
 - Coordinar con el personal de "Oil spill" para que drene las mangueras y las desconecte
 - Llamar al piloto y a los remolcadores para mover el barco
 - Desamarrar el barco y moverlo a un área segura.

4.2 Personal de las Garitas:

- Colocar una unidad con radio en la garita #1 para que informar a la garita #2 que autos están entrando al área.
- Guiar al carro bomba donde es el incidente
- Colocar las unidades necesarias en puntos estratégicos para que dirijan los carros bombas al lugar del siniestro
- El guardia de seguridad del muelle debe asegurarse que el personal que se encuentra en el muelle abandone el área, cerrar la puerta del muelle y dirigirse a la garita #4 para evacuar al personal por esa área.
- Tomar nombre de todo el personal que sale de la instalación (garita principal)
- Mantener dos radios de comunicaron cargados en la garita para suministrárselos a los carros de los bomberos

PLAN DE COTINGENCIA EN CASO DE FUEGO	No. De Control	SHEQ-PR-23
	Versión	1
	Fecha	Julio 2011

- Deje salir todos los vehículos del Terminal.
- Cierre el portón y controle la entrada de vehículos desde afuera.
- Evacuar área de cargadero de camiones
- Probablemente lleguen al área bomberos en sus carros particulares, pedir identificación y pedir al punto de comando autorización para que entren. Posteriormente llevar a este personal al área del incidente.
- Deje entrar solamente a:
 - Bomberos
 - Empleados de la Compañía autorizados
 - Policía
 - Cruz roja
 - La autorización para entrada de otro personal será con la autorización de un empleado de la Compañía o la Persona a cargo de la emergencia.

4.3 A todo el Personal:

- Si no tiene una labor específica designada ó si ha terminado su asignación abandone el área de manera calmada. Siga las flechas de evacuación hacia el lugar de reunión (garita principal).
- Toda información oficial necesaria para los medios de comunicación será ofrecida solo por la persona designada. En ningún momento se deberá ofrecer información total o parcial relacionada al evento o emergencia a ninguna persona.
- No tome riesgos innecesarios. Es la política de la Compañía salvaguardar la vida y la salud de sus empleados.
- Trate, sin exponerse a riesgo, remover materiales y equipo de las cercanías de donde existe un fuego.
- **TENGA CALMA** y piense lo que va a hacer. No hay nada peor en un caso de emergencia o de fuego que la prisa y la confusión.

PLAN DE COTINGENCIA EN CASO DE FUEGO	No. De Control	SHEQ-PR-23
	Versión	1
	Fecha	Julio 2011

- En caso de que un empleado sufra quemaduras (leves), déle primera ayuda si tiene conocimiento. Llame a garita principal para coordinar su transferencia a un hospital.
- En caso de que un empleado sufra asfixia, aplique respiración artificial si tiene los conocimientos para hacerlo. Notifique a garita principal para que pidan ayuda a la cruz roja.
- Conozca de antemano sus deberes en caso de incendio. Aprenda y conozca cómo usar un extintor y una manguera de agua contra incendio.

4.4 ASIGNACIONES

4.4.1 Personal de turno

Nombre	Instrucciones
Operador de Tanques	<ul style="list-style-type: none"> • Parar todas las transferencias y cerrar las Válvulas bloques. • Abrir hidrantes que se encuentran fuera de los diques para refrescar el tanque incendiado y los adyacentes al fuego. Si existe esta facilidad. • Pasar a recoger al personal del cargadero y distribuirlos en sus diferentes funciones.
Operador de asfalto	<ul style="list-style-type: none"> • Cerrar Tanque a la venta y arrancar Bomba contra incendio. • Mantener la presión del sistema en 100 psig en todo momento
Operador cargadero viejo	<ul style="list-style-type: none"> • Presionar botón de “shut down” del Cargadero, cerrar válvulas del cargadero. • Posteriormente ir a entregar espuma a los bomberos a la estación
Operador cargadero nuevo	<ul style="list-style-type: none"> • Presionar botón de “shut down” del Cargadero, cerrar válvulas del cargadero. • Posteriormente ir a entregar espuma a los bomberos a la estación.
Operador de	<ul style="list-style-type: none"> • Cerrar válvulas de venta de Butano en el cargadero y las balas. En

PLAN DE COTINGENCIA EN CASO DE FUEGO	No. De Control	SHEQ-PR-23
	Versión	1
	Fecha	Julio 2011

butano	caso que el fuego sea en otro lugar
--------	-------------------------------------

4.4.2 Cuerpo de Bomberos:

Serán los responsables por el control directo del fuego bajando la temperatura del tanque e inyectando espuma con los carros bombas y rescate de personas atrapadas. Vopak Panama Atlantic Inc proporcionara apoyo logístico y suministros tales como espuma contra incendio, agua, etc.

4.4.3 Centro de Control Operaciones

El centro de control de operaciones va a estar ubicado en el edificio de Seguridad, se debe enviar la lista de todos los trabajadores que se encontraban en los predios de la TERMINAL antes del incidente y la lista de los que han abandonado las instalaciones.

También se debe suministrar una lista de las personas que aún se encuentran en las instalaciones y la ubicación de las mismas.

En caso de haber un faltante el especialista en SHEQ investigara donde estaba esa persona antes del incidente o si evacuó el área por otra vía. Para determinar si se encuentra atrapado o si fue afectado por el incidente.

Una vez llegue el Gerente de Operaciones de Vopak Panama Atlantic Inc al área el coordinador de turno entregara un reporte del incidente y este asumirá la coordinación con las diferentes entidades de protección y seguridad.

4.4.4 Estaciones de espuma contra incendio:

Se encuentra ubicada cerca de la entrada del muelle norte y almacén, allí se tendrá disponible la cantidad de espuma requerida para controlar el fuego en un tanque de almacenamiento. Adicionalmente el **Personal de Apoyo** estará encargado de suplir cualquier material ó suministro que se requiera.

4.4.5 Personal de apoyo:

Facility Engineer, Especialista en SHEQ, Almacenista, operadores de equipo pesado, electricista.

a. Facility Engineer o Asistente de Operaciones #1.

PLAN DE COTINGENCIA EN CASO DE FUEGO	No. De Control	SHEQ-PR-23
	Versión	1
	Fecha	Julio 2011

Será el responsable de coordinar cualquier actividad de mantenimiento que sea requerida así como también en caso de un derrame será el responsable por las organizar el equipo de derrame para atacar el mismo.

b. Especialista en SHEQ

Será el responsable de hacer los reportes del incidente y suministrarle esta información al encargado de la emergencia así como toda la información que este necesite. Verificará que todo el personal que estaba en la instalación se encuentre bien.

c. Almacenista y Operadores de equipo pesado:

Estarán encargados de suplir la espuma para reabastecer los carros bombas y cualquier suministro adicional que requiera tanto los bomberos como el grupo de "oil spill" para realizar su trabajo.

d. Electricista:

Se llamará en caso de que se requiera instalar y/o desconectar eléctricamente cualquier equipo.

4.5 En caso de que el fuego ocurra en el Cargadero de camiones, haga lo siguiente:

- Activar sistema de foam, abriendo caja y bajando la palanca de emergencia en cualquiera de las estaciones del sistema.
- De ser posible, cierre las válvulas de llenar y de paso.
- Oprima un botón de "Emergency Shutdown". Existen en el cargadero y las bombas de venta.
- Comuníquese para que alguien cierre las válvulas en las bombas de ventas.
- Si el fuego es en el compartimiento de un camión cierre el compartimiento y ordene al chofer que mueva el camión fuera del cargadero.
- Los conductores de las cisternas que están cargando cierren los compartimientos y muevan los camiones fuera de la instalación en área del flare.
- Los Cisternas que no estén cargando y no se encuentran afectados por el incendio, ordene al chofer que sean movidos fuera del Terminal.

PLAN DE COTINGENCIA EN CASO DE FUEGO	No. De Control	SHEQ-PR-23
	Versión	1
	Fecha	Julio 2011

- Trate de apagar el fuego (si es pequeño y comenzando) usando los extintores del cargadero o los del camión, pero no se tome riesgos innecesarios.
- Dé la alarma verbal o por medio de la radio.
- Notifique a la garita principal del tipo de incidente y la ubicación exacta.

6. ANEXOS

- Anexo A: Lista de teléfonos de emergencia.

7. IDENTIFICACION DE CAMBIOS

Versión	Revisión	Fecha	Cambios realizados y observaciones	Aprobación
1	1	28-07-2011		

ANEXO A:

<u>Lista de teléfono de emergencia</u>	
Tel. Bomberos de Sabanita	442-6311
Tel. De marcado rápido	#3 0010 / 0011
Tel. Bomberos de Colón	433-2373 / 103
Tel. De marcado rápido	#3 008 /009
Vopak Atlantic Inc	
General Manager	Carlos Pineda
Mobile Phone	(507) 6930 6244
Office	tbd
Finance Manager	Jorge De Roux
Mobile Phone	(507) 6004 0529
Office	tbd
HR manager	Magilka Mc Calla
Mobile Phone	(507) 6612 2483
Office	tbd
SHEQ Manager	Ernesto Elizondro
Mobile Phone	(507) 6679 5023
Office	tbd
Operation Manager	Carlos Rodriguez
Mobile Phone	(507) 6618 5218
Office	tbd
Project Manager	Sebastian Bianchi
Mobile Phone	(507) 6615 4534
Office	tbd
Commercial Manager	Michelle Posey
Mobile Phone	(507) 6678 4896
Office	tbd
Integration Manager	William List
Mobile Phone	(001) 242 727 5352
Office	tbd
Receptionist & Mgt Assistant	Gladys Guevara
Mobile Phone	6668 4899
Office	tbd

1. OBJETIVO

Establecer los lineamientos a seguir, para poder proporcionar atención médica inmediata al lesionado en caso de exposición a un producto químico peligroso, quemadura, picadura, exposición a altas temperaturas o cualquier lesión que ponga en riesgo la salud o vida de un trabajador en las instalaciones de la terminal.

2. ALCANCE

Este procedimiento aplica a todos los casos en donde se presentan emergencias médicas del personal que se encuentre laborando dentro de las instalaciones de la Terminal de Vopak Panamá Atlantic Inc. Y lo realizará solo personal entrenado.

3. DEFINICIONES

Primeros Auxilios (First Aid)

Los primeros auxilios son la atención inmediata por personas entrenadas en primeros auxilios y los cuidados temporales que se da a una persona que ha sufrido una o varias lesiones a causa de algún accidente o repentinamente haya sido atacada por alguna enfermedad y sólo mientras el paciente es conducido al hospital o en tanto se tenga la atención del médico, quien le aplicará el tratamiento definitivo. Los objetivos de los primeros auxilios son:

- Conservar la vida.
- Evitar complicaciones físicas y psicológicas.
- Ayudar a la recuperación.
- Asegurar el traslado de los accidentados a un centro asistencial.

ROLES Y RESPONSABILIDADES

Gerente de Operaciones

Supervisar que este procedimiento se cumpla en su totalidad en el caso de presentarse una emergencia médica dentro de la terminal, así también deberá revisar y autorizar este procedimiento.

Gerente SHEQ

- Difundir el procedimiento a todo el personal involucrado incluyendo a los contratistas.
- Implementar este procedimiento.
- Establecer y dar seguimiento a los planes de entrenamiento de Primeros Auxilios.
- Mantener un estricto control de empleados entrenados disponibles en cada turno de operación del Terminal.
- Mantener actualizado el nombre de personas para emergencias, médicos contratados, hospitales y clínicas de emergencias así como la actualización periódica de los números de teléfono de cada uno.

ATENCION A EMERGENCIAS MEDICAS	No. De Control	SHEQ-PR-09
	Versión	1
	Fecha	Julio 2011

- Planificar, documentar y ejecutar los simulacros de prácticas, 1 al año.
- Mantener el inventario y suministros de los botiquines o material para atender emergencias o brindar el apoyo inicial.

Médico asignado por la terminal (Outsourcing)

Proveer asesoría profesional en los casos de emergencia médica

Coordina la atención médica externa de los hospitales en caso de una atención por emergencia médica.

Evaluación y validación médica profesional en caso de incidentes incapacitantes.

Coordinar exámenes médicos al personal de la terminal, y mantener expedientes actualizados.

Mantener actualizado el listado de medicamentos disponibles en los botiquines.

Coordinar campañas de salud y temas de capacitación al personal de la terminal.

Asesoría al Gerente de SHEQ en materia de salud, reportes y cumplimiento legal.

Brigada de Primeros Auxilios

Es responsabilidad de los brigadistas de primeros auxilios el atender las capacitaciones proporcionadas por la empresa para su mejora, así como el de actuar con total apego a este procedimiento.

Empleados y Contratistas

Es responsabilidad de todo empleado, visitante y contratista que se encuentre ante una emergencia médica, dar la voz de alarma y pedir ayuda a la brigada de primeros auxilios.

5. ESCENARIOS Y NIVEL DE LA EMERGENCIA MÉDICA

5.1 Emergencia médica menor

Son emergencias que aunque requieren de atención médica rápida, pueden ser controladas y su traslado puede ser realizado mientras se efectúan acciones de control, algunos ejemplos son:

Quemaduras de 2° grado en menos del 15% de superficie corporal

Hemorragias menores controladas

Traumatismos leves

Heridas leves

Salpicaduras con sustancias químicas no corrosivas

Cuadros dolorosos abdominales leves (Diferente de Síndrome de abdomen agudo)

Fiebre mayor de 38°C y menor de 39°C

Síndrome doloroso lumbar en fase aguda

ATENCION A EMERGENCIAS MEDICAS	No. De Control	SHEQ-PR-09
	Versión	1
	Fecha	Julio 2011

Migraña

Lipotimias (pérdida momentánea del conocimiento)

Crisis hipertensiva

5.2 Emergencia Médica Moderada

Son emergencias que aunque requieren atención médica pueden ser estabilizadas antes de su traslado (la acción puede durar entre 10 minutos y 20 minutos máximos), algunos ejemplos son:

Quemaduras de 3^{er} grado en menos del 10 % de superficie corporal

Quemaduras de 2^o grado entre 15 y 25% de superficie corporal

Intoxicaciones *sub - agudas* por sustancias tóxicas o venenosas

Salpicaduras con corrosivos

Traumatismos menores

Crisis convulsivas

Alteraciones de conducta sin pérdida del estado de alerta (desorientación, agresividad, obnubilación etc.)

Fiebre entre 39°C y 40°C

Mordeduras de serpientes

Picaduras de insectos venenosos

Fracturas

Crisis asmática

Emergencias quirúrgicas (e.g. apendicitis)

Cuadros dolorosos abdominales severos (Síndrome de abdomen agudo).

5.3 Emergencia médica mayor

Son emergencias originadas por situaciones graves y que requieren de atención médica y traslado inmediato (acción en los primeros 10 minutos) algunos ejemplos son:

Quemaduras de 3^{er} grado en más del 10 % de la superficie corporal

ATENCION A EMERGENCIAS MEDICAS	No. De Control	SHEQ-PR-09
	Versión	1
	Fecha	Julio 2011

Quemaduras de 2° grado en más del 25 % de la superficie corporal

Intoxicaciones *agudas*, por sustancias tóxicas o venenosas

Pérdida del estado de alerta

Paro cardio – respiratorio

Infarto de miocardio

Arritmias cardiacas

Politraumas

Asfixia

Golpe de calor (Shock térmico)

Fiebre mayor de 40°C

Hemorragias

Amputaciones

6.- ATENCION BASICA EN UN CASO DE EMERGENCIA MEDICA

6.1 Ante una emergencia médica, el personal de Vopak y/o contratista que no pertenece a la brigada de emergencia deberá notificar por cualquier medio de comunicación al supervisor de turno y/o a cualquier miembro de la brigada de primeros auxilios. La atención de primeros auxilios solo podrá brindarse por miembros de la brigada de primeros auxilios.

6.2 Ante una emergencia médica que requiere la atención de primeros auxilios, el personal de la brigada de emergencias deberá realizar las siguientes acciones básicas, las cuales son parte de su entrenamiento:

- Actúe teniendo la seguridad de lo que va a hacer, inclusive si solamente es mantener el área del incidente y al (los) accidentado(s) despejada para brindar acceso a los equipos y médicos que tratarán la emergencia.
- Conserve la tranquilidad para actuar con serenidad y rapidez, esto da confianza al lesionado y a sus acompañantes. Además contribuye a la ejecución correcta y oportuna de las técnicas y procedimientos necesarios para prestar un primer auxilio. De su actitud depende la vida de los heridos; evite el pánico.
- No se retire del lado de la víctima; si está solo, solicite la ayuda necesaria (elementos, transporte, etc.).

ATENCION A EMERGENCIAS MEDICAS	No. De Control	SHEQ-PR-09
	Versión	1
	Fecha	Julio 2011

- Efectúe una revisión de la víctima, para descubrir lesiones distintas a la que motivó la atención y que no pueden ser manifestadas por esta o sus acompañantes

7 MANEJO DE LAS EMERGENCIAS SEGUN SU GRAVEDAD

7.1 Emergencia Médicas Mayores

Proceder al traslado inmediato mientras se proporciona atención siguiendo el Procedimiento de atención Medica en Emergencias.

7.2 Emergencia Médica Moderadas

Se aplicarán las acciones de primeros auxilios y se estabilizará mientras se prepara su traslado al centro médico asignado por la terminal.

7.3 Emergencia Médica Menores

Se trasladarán a la Enfermería de La Terminal donde se aplicarán las medidas de control correspondientes y posteriormente se procederá a su traslado.

7.4 Transporte

Los vehículos para el traslado deberán estar de acuerdo con el tipo de Emergencia y debe considerarse la probabilidad de un evento con múltiples lesionados donde se tenga que utilizar recursos propios de la Terminal.

- El Coordinador de la emergencia deberá asegurar el vehículo para traslado. Llamar al Seguro Social, Cruz Roja o cualquier hospital incluido en la lista de hospitales cercanos a la terminal.
- El grupo de seguridad podrá gestionar servicios de emergencias externos (ambulancia) si es requerido por algún supervisor de área o Gerente. Toda lesión, moderada y grave requerirá el traslado a un institución hospitalaria definida.
- En el caso de lesiones bajas o de primeros auxilios será requerida por el jefe de brigada, Gerente de Terminal o Gerente de SHE.

7.5 Hospitales autorizados para el traslado de la(s) personas lesionadas

- Lista de Hospitales y Clínicas Autorizadas para atender en caso de emergencias (Anexo 1).

8. ALARMA, COMUNICACIONES INTERNAS Y EXTERNAS

8.1 Comunicaciones internas

Comunicar la emergencia médica inmediatamente al supervisor del turno, a vigilancia o directamente a la brigada o persona entrenada de brindar los primeros auxilios. Estos a su vez deben coordinar el traslado de la persona lesionada al centro hospitalario más cercano e informar al Gerente de Operaciones y/o Gerente de SHEQ.

ATENCION A EMERGENCIAS MEDICAS	No. De Control	SHEQ-PR-09
	Versión	1
	Fecha	Julio 2011

De existir el riesgo de una escalada de la emergencia y hay que desalojar el personal de la terminal, el supervisor de turno o vigilancia deben accionar la alarma de desalojo.

Notificación al médico asignado por la terminal.

Una vez que El Gerente de SHEQ y/o El Gerente de Operaciones han sido notificados de la emergencia, estos deberán notificar al médico asignado por la terminal, para que brinde el seguimiento correspondiente.

8.2 Comunicaciones externas

En el caso de las comunicaciones externas, solo el Director General o su representante designado es el único funcionario de la compañía que está autorizado para dar informaciones a los familiares de la persona lesionada, a las autoridades y a la prensa sobre el incidente si es requerido. De igual manera de liderar las visitas de periodistas o autoridades al escenario del incidente, en caso que sea necesario.

El vocero debe informar oportunamente y así evitar que fuentes diferentes a la Compañía den informes previos a las autoridades, involucradas y medios de comunicación.

9. REGISTRO, NOTIFICACION E INVESTIGACION DEL INCIDENTE

Todo incidente (incluye contratistas y cualquier otro personal externo como Surveyor, etc.) deberá ser registrado en Quality on Line (QoL) por el responsable del área en que éste haya ocurrido, a efecto que sea analizado e investigado de acuerdo con el procedimiento SHEQ-PR-13 Reporte de investigación de incidentes y se tomen las acciones correctivas que correspondan para evitar su recurrencia.

10. REFERENCIAS

- SHEQ-PR-13 Reporte de investigación de incidentes
- Emergency Planning Standard
- Occupational Health and Industrial Hygiene Standard, section 9.5

11. ANEXOS

- **Anexo 1 Lista de Hospitales y Clínicas Autorizadas**

12. IDENTIFICACION DE CAMBIOS

Versión	Revisión	Fecha	Cambios realizados y observaciones	Aprobación
1	1	12-07-2011		